

2025학년도

새학년 학부모 연수



시화나래유치원



경기도교육청

Gyeonggi-do Office of Education



아동 학대 예방

아동 학대 예방

아동이란?

만 18세 미만인 사람 (「아동복지법」제3호제1호)

아동학대란?

보호자를 포함한 성인이 아동의 건강 또는 복지를 해치거나 정상적 발달을 저해할 수 있는 신체적·정서적·성적 폭력이나 가혹행위를 하는 것과 아동의 보호자가 아동을 유기하거나 방임하는 것
〔아동복지법〕제3조제7호)

아동학대범죄란?

보호자에 의한 아동학대로서 다음 중 하나에 해당하는 죄 (「아동학대처벌법」제2조제4호)

형법에 의한 죄	상해, 폭행, 유기, 학대, 체포, 감금, 협박, 약취, 유인, 인신매매, 강간, 추행, 명예훼손, 모욕, 강요, 공갈, 재물 손괴 등
아동복지법에 의한 죄	신체적·정서적·성적 학대, 유기, 방임 등
아동학대처벌법에 규정된 범죄	아동학대치사, 아동학대 중상해, 상습범

아동 학대 예방

아동학대 의심 징후

✓ 다치기 어려운 부위의 상처

✓ 나이에 맞지 않는 성적 행동

✓ 비위생적인 신체상태

✓ 늦은 귀가

✓ 건강상태 불량

✓ 잦은 결석

✓ 지나치게 공격적이거나 위축된 행동

✓ 가출, 자살 시도

위의 의심 징후에 1개라도 해당된다면 아동학대를 의심해 볼 수 있습니다.

아동학대 신고

「아동학대범죄의 처벌 등에 관한 특례법」 제10조제1항

누구든지 아동학대범죄를 알게 된 경우나 그 의심이 있는 경우에는 특별시·광역시·특별자치시·도·특별자치도, 시·군·구 또는 수사기관에 신고할 수 있습니다

※ 아동학대 신고자는 「아동학대처벌법」 제10조, 제62조에 의해 비공개, 보호조치 가능

방법

국번없이 112(전화, 문자)/시·도, 시·군·구 아동학대 긴급전화 / 모바일앱: 아이지킴콜 앱



교육활동 침해행위 예방

교육활동 침해행위 예방

교육활동 침해행위란?

「교원의 지위 향상 및 교육활동 보호를 위한 특별법」 제19조 참조

고등학교 이하 각급학교에 소속된 **학생 또는 그 보호자** 등이 **교육활동 중인 교원**에 대하여
상해·폭행·협박 등에 해당하는 범죄 **행위 또는 교원의 교육활동을 부당하게 간섭하거나
제한**하는 행위를 하는 것

교육활동 침해 행위의 유형

공무방해, 업무방해, 무고, 상해/폭행, 협박, 명예훼손/모욕, 손괴, 불법정보 유통, 성범죄 등

그 밖에 학교장이 「교육공무원법」 제43조제1항에 위반한다고 판단하는 행위

교육활동 침해행위 예방

교육활동 보호



학생 학습권 보장



교원이 안정적으로 교육활동에 집중할 수 있을 때
학생들은 더 풍부한 배움의 기회를 얻고 건강한 인
격 발달이 가능해집니다.

교육활동 침해로 상처받은 교원은
학생들을 열정적으로 가르치고
키워낼 힘을 잃게 됩니다.



<유치원 교원의 정당한 생활지도와 교육활동 보호>

※ 「유치원 교원의 교육활동 보호를 위한 고시」 규정

생활지도는 유치원의 장과 교원이 교육활동 과정에서 일상적인 생활 전반에 관여하는 지도행위.

<생활지도의 방식>

- ① 제5조(조언) ② 제6조(상담)
- ③ 제7조(주의) ④ 제8조(훈육) ⑤ 제9조(보상)



함께 만드는 행복한 유치원 체크리스트

✓ 상담은 사전 약속 후 진행하기

- 전화, 문자, 홈페이지 민원서비스 등을 통해 상담을 요청. 가능한 근무 시간 내 방문하기

✓ 수업 방해하지 않기

- 방문 시에도 교사가 수업 중이라면 기다렸다가 상담하기
- 교실에 갑자기 들어가 유아와 교사의 수업을 방해하지 않기

✓ 교사의 개인 시간 존중하기

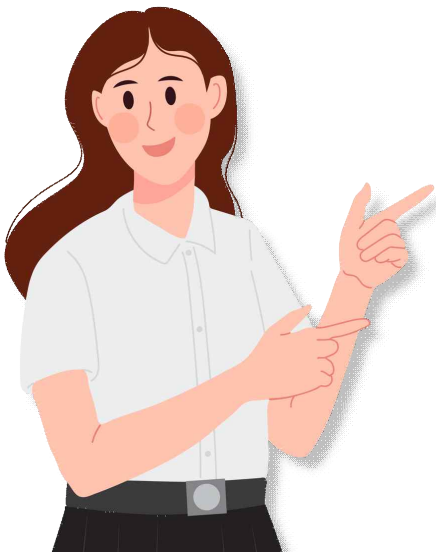
- 밤늦은 시간에 전화나 문자 보내지 않기

✓ 문제 발생 시 침착하게 대처하기

- 객관적인 사실을 먼저 확인하고, 감정적인 대응이나 폭언 삼가기

✓ 사이버 공간에서 신중하기

- 확인되지 않은 정보를 유포하거나 유치원·선생님의 명예를 훼손하지 않기





청탁금지법

청탁금지법과 불법찬조금 근절

부정청탁 및 금품등 수수의 금지에 관한 법률 (약칭: 청탁금지법)

공직자 등에 대한 부정청탁 및 공직자 등의 금품등의 수수를 금지함으로써 공직자 등의
공정한 직무수행을 보장하고 공공기관에 대한 국민의 신뢰를 확보하는 것을 목적으로 하는 법

청탁금지법 적용 대상

- 공직자 등(유치원 및 각급 학교의 교직원, 사립학교 교직원 및 학교법인 임직원)
- 공직자 등의 배우자
- 각종 위원회(학교운영위원회, 학교폭력 전담기구 등)의 학부모위원을 포함한 민간위원
- 부정청탁 및 금품 등을 제공한 일반 국민
- 유치원운영위원회 위원인 학부모는 공무수행사인으로 청탁금지법 적용대상.
다만 위원으로서의 업무수행에 관하여만 청탁금지법이 준용.

청탁금지법과 불법찬조금 근절

불법 찬조금이란?

「초·중등교육법」 제33조 및 동법시행령 제64조

학교발전기금의 목적, 조성 절차와 방법 등을 위반하여 학교운영위원회, 학부모회, 청소년단체·방과후 교육활동 등 교육활동 후원 학부모 단체 등이 교육활동 지원 명목으로 임의로 모금하거나 할당을 통하여 모금하여 **학교발전기금회계(또는 학교회계)에 편입하지 않고 임의로 사용하는 일체의 금품**

불법 찬조금 유형

- 학부모를 대상으로 학부모회, 학급임원회 등에서 개별적인 접촉 또는 전화 등을 통해 일정액을 할당하거나 모금을 직·간접적으로 요구하는 행위
- 학교장 등이 사전에 기부 희망액을 조사하거나 신청받는 행위 또는 기부액의 최저액, 최고액을 정하여 조성하는 행위
- 기타 법령이나 학교발전기금의 목적을 벗어나는 기부행위



선생님에게 제공되는 선물

Q4

**선생님과 의 면담 시
커피나 간식이라도 드리고 싶은데
청탁금지법상 괜찮을까요?**

NO

안됩니다. 학생에 대한 평가지도를 상시적으로 담당하는
담임교사 및 교과담당교사에게 드리는 선물은
가액기준인 5만원 이하라도
원활한 직무수행, 사교·의례 목적을 벗어나므로
청탁금지법 제8조제3항제2호의 예외사유에 해당할 수 없습니다.



**모가 학생들에게 간식을 제공하는 것은
청탁금지법상 가능한가요?**

YES

가능합니다. 학생은 청탁금지법상 공직자등이 아니므로
간식 등의 선물을 학생에게 제공하는 것은
청탁금지법의 제한을 받지 않습니다.

**유아들에게 제공되는 모든 간식은
안전과 위생이 최우선으로 고려됩니다.
래유치원에서는 학부모님께서 보내주신 간식을
들에게 나눠주지 않는 것을 원칙으로 합니다.
소중한 마음으로 보내주신 간식이라도
돌려드리오니, 너그럽게 이해해 주시길 바랍니다.**



성폭력예방

성폭력예방교육

성폭력이란?

(헌법 제10조 근거)

피해자 의사에 반해 성적 자기결정권을 침해하는 행위

※ 성적 자기결정권: 개인의 성적 의사결정의 자유를 보호함과 동시에 원하지 않는 성적 관계를 하지 않을 권리가 나에게 있다는 권리

- ✓ 성적인 농담, 놀이, 불필요한 신체 접촉이 폭력이 될 수 있음을 알려주세요.
- ✓ 신체나 성 관련 사진(영상) 촬영·공유가 범죄라는 것을 알려주세요.
- ✓ 부적절한 행동에는 “NO”라고 말하도록 지도하세요.
- ✓ 침묵이 동의가 아님을 가르쳐 주세요.
- ✓ 협박·강요를 받으면 부모님께 알리고 신고하도록 안내하세요.
- ✓ 자녀가 자신의 몸을 소중히 여기도록 도와주세요.



성인지 감수성 교육

성인지 감수성이란

어린이집 유치원 교사 등을 위한 성인지 교육 교재. 여성가족부

성별 간의 차이로 인한 일상생활 속에서의 차별과 유, 불리함을 이해하고 불평등을 인지하여 이를 해결하고자 하는 관점과 태도

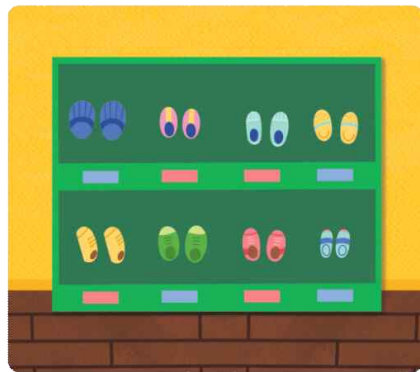
성인지



No! 성별로 아이들 구분짓기



YES! 다양한 롤모델



No! 파랑색, 분홍색 이름표

유아의 성 행동문제

성교육

유치원 유아의 성 행동문제 관리 대응 지침. 교육부

용 이	의 미
영유아의 성 행동	영유아가 성장 발달하면서 나타내는 성과 관련된 행동
영유아의 성 행동 문제	영유아가 해당 연령의 자연스러운 발달 특성에서 벗어나 우려하거나 위험한 수준의, 혹은 문제가 될 수 있는 성 행동 또는 행동에 따른 문제

일상적 성행동

성 정체감 인식,
성 안정성

우려할 수준

지속, 반복, 은밀성

위험한 수준

폭력성 등



우려되는 수준의 성 관련 행동이 나타날 경우, 교육과정 내 성교육 뿐만 아니라 보호자와 긴밀히 협력하여 아이가 올바르게 이해하고 성장할 수 있도록 지도합니다.